



Grant Thornton

# Rohlik.cz investment a.s.

**ZPRÁVA**

**O AUDITU  
ÚČETNÍ ZÁVĚRKY  
K 30. DUBNU 2024**



## ZPRÁVA NEZÁVISLÉHO AUDITORA

Tato zpráva je určena pro akcionáře

**Rohlík.cz Investment a.s.**

**Sídlo společnosti:**

**Na příkopě 392/9, Staré Město, 110 00 Praha 1**

**IČ: 04711602**

### Výrok auditora

Provedli jsme audit přiložené účetní závěrky společnosti Rohlík.cz investment a.s. („Společnost“) sestavené na základě českých účetních předpisů s bilanční sumou 2 828 327 tis. Kč a ztrátou ve výši 477 467 tis. Kč. Tato účetní závěrka se skládá z rozvahy k 30.04.2024, výkazu zisku a ztráty, za rok končící 30.04.2024 a přílohy této účetní závěrky, včetně významných (materiálních) informací o použitých účetních metodách.

**Podle našeho názoru účetní závěrka podává věrný a poctivý obraz aktiv a pasiv Společnosti k 30.04.2024 a nákladů a výnosů a výsledku jejího hospodaření za rok končící 30.04.2024 v souladu s českými účetními předpisy.**

### Základ pro výrok

Audit jsme provedli v souladu se zákonem o auditorech a standardy Komory auditorů České republiky (KAČR) pro audit, kterými jsou mezinárodní standardy pro audit (ISA) případně doplněné a upravené souvisejícími aplikačními doložkami. Naše odpovědnost stanovená těmito předpisy je podrobněji popsána v oddílu Odpovědnost auditora za audit účetní závěrky. V souladu se zákonem o auditorech a Etickým kodexem přijatým Komorou auditorů České republiky jsme na Společnosti nezávislí a splnili jsme i další etické povinnosti vyplývající z uvedených předpisů. Domníváme se, že důkazní informace, které jsme shromáždili, poskytují dostatečný a vhodný základ pro vyjádření našeho výroku.

### Zdůraznění skutečností

Upozorňujeme na skutečnost uvedenou v bodě 6 přílohy účetní závěrky, popisující, že Společnost k 30. dubnu 2024 vykazuje záporný vlastní kapitál ve výši 730 184 tis. Kč. Tato skutečnost nepředstavuje výhradu.

### Ostatní informace uvedené ve výroční zprávě

Ostatními informacemi jsou v souladu s § 2 písm. b) zákona o auditorech informace uvedené ve výroční zprávě mimo účetní závěrku a naši zprávu auditora. Za ostatní informace předseda správní rada Společnosti.

Náš výrok k účetní závěrce se k ostatním informacím nevztahuje. Přesto je však součástí našich povinností souvisejících s ověřením účetní závěrky seznámení se s ostatními informacemi a posouzení, zda ostatní informace nejsou ve významném (materiálním) nesouladu s účetní závěrkou či s našimi znalostmi o účetní jednotce získanými během ověřování účetní závěrky nebo zda se jinak tyto informace nejeví jako významně (materiálně) nesprávné. Také posuzujeme, zda ostatní informace byly ve všech významných (materiálních) ohledech

vypracovány v souladu s příslušnými právními předpisy. Tímto posouzením se rozumí, zda ostatní informace splňují požadavky právních předpisů na formální náležitosti a postup vypracování ostatních informací v kontextu významnosti (materiality), tj. zda případné nedodržení uvedených požadavků by bylo způsobitelné ovlivnit úsudek činěný na základě ostatních informací.

Na základě provedených postupů, do míry, jež dokážeme posoudit, uvádíme, že

- ostatní informace, které popisují skutečnosti, jež jsou též předmětem zobrazení v účetní závěrce, jsou ve všech významných (materiálních) ohledech v souladu s účetní závěrkou a
- ostatní informace byly vypracovány v souladu s právními předpisy.

Dále jsme povinni uvést, zda na základě poznatků a povědomí o Společnosti, k nimž jsme dospěli při provádění auditu, ostatní informace neobsahují významné (materiální) věcné nesprávnosti. V rámci uvedených postupů jsme v obdržených ostatních informacích žádné významné (materiální) věcné nesprávnosti nezjistili.

### **Odovědnost předsedy správní rady (dále jen „statutární orgán Společnosti“) Společnosti za účetní závěrku**

Statutární orgán Společnosti odpovídá za sestavení účetní závěrky podávající věrný a poctivý obraz v souladu s českými účetními předpisy a za takový vnitřní kontrolní systém, který považuje za nezbytný pro sestavení účetní závěrky tak, aby neobsahovala významné (materiální) nesprávnosti způsobené podvodem nebo chybou.

Při sestavování účetní závěrky je statutární orgán Společnosti povinen posoudit, zda je Společnost schopna nepřetržitě trvat, a pokud je to relevantní, popsat v příloze účetní závěrky záležitosti týkající se jejího nepřetržitého trvání a použití předpokladu nepřetržitého trvání při sestavení účetní závěrky, s výjimkou případů, kdy statutární orgán Společnosti plánuje zrušení Společnosti nebo ukončení její činnosti, resp. kdy nemá jinou reálnou možnost, než tak učinit.

### **Odovědnost auditora za audit účetní závěrky**

Naším cílem je získat přiměřenou jistotu, že účetní závěrka jako celek neobsahuje významnou (materiální) nesprávnost způsobenou podvodem nebo chybou a vydat zprávu auditora obsahující náš výrok. Přiměřená míra jistoty je velká míra jistoty, nicméně není zárukou, že audit provedený v souladu s výše uvedenými předpisy ve všech případech v účetní závěrce odhalí případnou existující významnou (materiální) nesprávnost.

Nesprávnosti mohou vznikat v důsledku podvodů nebo chyb a považují se za významné (materiální), pokud lze reálně předpokládat, že by jednotlivě nebo v souhrnu mohly ovlivnit ekonomická rozhodnutí, která uživatelé účetní závěrky na jejím základě přijmou.

Při provádění auditu v souladu s výše uvedenými předpisy je naší povinností uplatňovat během celého auditu odborný úsudek a zachovávat profesní skepticismus. Dále je naší povinností:

- Identifikovat a vyhodnotit rizika významné (materiální) nesprávnosti účetní závěrky způsobené podvodem nebo chybou, navrhnout a provést auditorské postupy reagující na tato rizika a získat dostatečné a vhodné důkazní informace, abychom na jejich základě mohli vyjádřit výrok. Riziko, že neodhalíme významnou (materiální) nesprávnost, k níž došlo v důsledku podvodu, je větší než riziko neodhalení významné (materiální) nesprávnosti způsobené chybou, protože součástí podvodu mohou být

tajné dohody, falšování, úmyslná opomenutí, nepravdivá prohlášení nebo obcházení vnitřních kontrol.

- Seznámit se s vnitřním kontrolním systémem Společnosti relevantním pro audit v takovém rozsahu, abychom mohli navrhnout auditorské postupy vhodné s ohledem na dané okolnosti, nikoli abychom mohli vyjádřit názor na účinnost vnitřního kontrolního systému.
- Posoudit vhodnost použitých účetních metod, přiměřenost provedených účetních odhadů a informace, které v této souvislosti statutární orgán Společnosti uvedl v příloze účetní závěrky.
- Posoudit vhodnost použití předpokladu nepřetržitého trvání při sestavení účetní závěrky statutárním orgánem Společnosti a to, zda s ohledem na shromážděné důkazní informace existuje významná (materiální) nejistota vyplývající z událostí nebo podmínek, které mohou významně zpochybnit schopnost Společnosti trvat nepřetržitě. Jestliže dojdeme k závěru, že taková významná (materiální) nejistota existuje, je naší povinností upozornit v naší zprávě na informace uvedené v této souvislosti v příloze účetní závěrky, a pokud tyto informace nejsou dostatečné, vyjádřit modifikovaný výrok. Naše závěry týkající se schopnosti Společnosti trvat nepřetržitě vycházejí z důkazních informací, které jsme získali do data naší zprávy. Nicméně budoucí události nebo podmínky mohou vést k tomu, že Společnost ztratí schopnost trvat nepřetržitě.
- Vyhodnotit celkovou prezentaci, členění a obsah účetní závěrky, včetně přílohy, a dále to, zda účetní závěrka zobrazuje podkladové transakce a události způsobem, který vede k věrnému zobrazení.

Naši povinností je informovat statutární orgán Společnosti mimo jiné o plánovaném rozsahu a načasování auditu a o významných zjištěních, která jsme v jeho průběhu učinili, včetně zjištěných významných nedostatků ve vnitřním kontrolním systému.

V Praze dne 24. září 2024



Grant Thornton Audit s.r.o.

Pujmanové 1753/10a, 140 00 Praha 4 - Nusle

Evidenční číslo oprávnění 603



Ing. Milan Pašek

Auditor, evidenční číslo oprávnění 2112



# Výroční zpráva a účetní závěrka

## k 30.04.2024


**Název účetní jednotky:** Rohlik.cz investment  
**Sídlo:** Na příkopě 392/9  
Staré Město,  
110 00 Praha 1

**IČ:** 04711602

**Sestaveno dne:** 24.9.2024

### Součástí účetní závěrky:

Výroční zpráva včetně zprávy o vztazích  
Rozvaha  
Výkaz zisku a ztrát  
Příloha k účetní závěrce

Jméno statutárního orgánu nebo fyzické osoby, která je účetní jednotkou	Podpis
Tomáš Čupr, <i>Předseda správní rady</i>	

## 1. Úvod

Předseda správní rady společnosti Rohlik.cz investment a.s. (dále také „Společnost“) v souladu s požadavky §21 zákona č. 563/1991 Sb. o účetnictví předkládá tuto konsolidovanou výroční zprávu konsolidující Společnosti za účetní období 1.5.2023 – 30.4.2024.

## 2. Základní údaje o Společnosti

<u>Obchodní jméno:</u>	Rohlik.cz investment a.s.
<u>Sídlo:</u>	Na příkopě 392/9, Staré město, 110 00 Praha 1
<u>Identifikační číslo:</u>	04711602
<u>Daňové identifikační číslo:</u>	CZ04711602
<u>Datum vzniku a zápisu:</u>	12. ledna 2016
<u>Právní forma:</u>	Akciová společnost
<u>Spisová značka:</u>	B 21282 vedená u Městského soudu v Praze
<u>Předmět podnikání:</u>	Držení podílů a správa investic

Rohlik.cz investment a.s. je holdingovou společností. Detailní přehled všech společností v nichž drží podíly je obsažen v části 3.1.1. přílohy k individuální účetní závěrce.

Nejvýznamnější je podíl v Rohlik Group a.s., která podniká prostřednictvím svých dceřiných společností (dále též jako „Skupina RG“) v oblasti e-commerce - online prodeje a rozvozu potravin a dalších produktů např. drogerie či domácích potřeb. Rohlik.cz investment a.s. dále vlastní podíly v několika společnostech podnikajících převážně v souvisejících odvětvích, nicméně v porovnání s Rohlik Group a.s. je hodnota jejich aktiv méně významná.

## 3. Skupina RG v období od 1.5.2023 – 30.4.2024, významné následné události po 30.4.2024 a předpokládaný vývoj do budoucna

- Dne 27.9.2023 získala Skupina prostřednictvím akvizice od investiční skupiny Rockaway Capital 100% podíl v německé e-commerce skupině Bringmeister, a to výměnou za podíl v Rohlik Group a.s.

Nejvýznamnější události v oblasti ekonomické činnosti:

- V období od 1. května 2023 do 30. dubna 2024 byl výrazný růst ve všech klíčových ukazatelích skupiny. Skupina dosáhla meziročního nárůstu objednávek o 24,5 % a růstu průměrné hodnoty objednávky o 33 %, přičemž celkový meziroční růst tržeb činil téměř 24 %. Jednotlivé společnosti ve skupině nadále procházely dynamickým růstem, přičemž nejvýznamnějšími přispěvateli byly firmy působící na klíčových trzích.
- V České republice zaznamenala společnost VELKÁ PECKA s.r.o. růst objednávek o 18 % a tržeb o 25 %.
- Její dceřiná společnost Autoexpert spol. s.r.o., která zajišťuje logistické služby, dosáhla v návaznosti na tento růst meziročního zvýšení tržeb o 28 %.
- Na maďarském trhu Kifli.hu Shop Kft vykázala meziroční růst objednávek o 24 % a tržeb o 33 %.

- Na rumunském trhu zaznamenala společnost Covrig Crocant SRL nárůst objednávek o 174 % a tržeb o 178 %.
- Německá Grosser Kern GmbH vykázala meziroční růst objednávek o 118 % a tržeb o 126 %, k čemuž přispěla také integrace akvírované skupiny Bringmeister pod značku Knuspr v Mnichově a Berlíně po získání 100% podílu od investiční skupiny Rockaway Capital.
- V Rakousku společnost Gurkerl.AT GmbH zaznamenala pokles objednávek o 43 % a pokles tržeb o 33 % což bylo výsledkem strategického rozhodnutí přejít dočasně na model doručení na následující den především za účelem snížení nákladů Společnost očekává obnovení růstu po otevření nového automatizovaného skladu ve Vídni, který by měl být v provozu ke konci letošního kalendářního roku, což by mělo podpořit oživení objednávek a zlepšit finanční výkonnost.
- V České republice společnost VELKÁ PECKA s.r.o. otevřela svůj nový, již pátý sklad, v Ostravě. Dalším významným milníkem bylo dosažení ziskovosti společnosti Kifli.hu v Maďarsku a taktéž dosažení ziskovosti na doručenou objednávku v Mnichově, kde společnost dosáhla tohoto výsledku rok po zavedení automatizace.

#### Významné následné události

- Dne 27.6.2024 společnost Rohlik Group a.s. rozhodla o zvýšení základního kapitálu úpisem nových akcií. V rámci tohoto investičního kola (investiční kolo D1) získala dodatečné finanční prostředky v souhrnné výši zhruba 1 742 697 tis. Kč, kdy upisovateli byli stávající investoři. Výše podílu Společnosti ve společnosti Rohlik Group a.s. byla po tomto investičním kole 42,19 %.

#### Očekávaný vývoj společnosti:

- V období od 1. května 2024 do 30. dubna 2025 plánuje Skupina RG pokračovat v růstu, zejména prostřednictvím rozšiřování své zákaznické základny ve stávajících městech a zlepšování provozní efektivity. Dále hodlá rozšířit své produktové portfolio, a to zejména v oblasti privátních značek a produktů od lokálních farmářů. Cílem je dosáhnout silné finanční výkonnosti na všech trzích, kde působí a vytvořit obchodní model, který bude efektivní a replikovatelný.
- Klíčovým faktorem rozvoje bude pokračování v zavádění automatizovaných řešení ve skladech, což umožní výrazné zvýšení provozní efektivity. Během uplynulého období Skupina RG již otevřela nové automatizované sklady v Praze, Mnichově a Frankfurtu a plánuje rozšířit tuto technologii do dalších lokalit, například v Berlíně a ve Vídni. Tyto kroky mají zajistit rychlejší zpracování objednávek a zlepšení celkové kvality služeb pro zákazníky.

#### **4. Ostatní významné události ve Skupině**

##### Dceřiná společnost Rohlik.cz Finance a.s.

Společnost Rohlik.cz Finance a.s. byla založena za účelem vydání cenných papírů – dluhopisů. Aktuálně jsou společností vydané dluhopisy v maximální jmenovité hodnotě emise 3 550 000 tis. Kč, o jmenovité hodnotě jednoho dluhopisu 10 tis. Kč, splatné 1.2.2026.

Dluhopisy byly přijaty k obchodování na regulovaném trhu Burzy cenných papírů Praha, a.s., v České republice, obchodování s dluhopisy bylo zahájeno dne 15.4.2021. Původní výše emise z roku 2021 dosahovala hodnoty 2 550 000 tis. Kč. V červenci 2022 došlo ke změně emisních podmínek, v rámci kterých byla emise navýšena o dalších 1 000 000 tis. Kč na celkovou hodnotu 3 550 000 tis. Kč. Zároveň došlo k navýšení úrokové sazby z 5,50 % p.a. na 10 % p.a. a s tím souvisejícímu prodloužení upisovací doby.

V průběhu období 1.5.2023 – 30.4.2024 byly splatné dva kupony. První v srpnu 2023 v celkové výši 177 500 tis. Kč, druhý v únoru 2024 v celkové výši taktéž 177 500 tis. Kč.

##### Dceřinná společnost M&P Investiční s.r.o.

V rámci reorganizace došlo v průběhu května 2023 k prodeji podílů ve společnostech M&P Investiční s.r.o. a Sea Adventures s.r.o. společnosti Bizthusiasm a.s.

##### Dceřinná společnost Rohlik.cz Finance II a.s.

100 % podíl společnosti Rohlik.cz Finance II a.s. byl nakoupen dne 30.6.2022. Společnost k datu účetní závěrky nevyvíjela žádnou činnost. V budoucnu bude pravděpodobně využita k holdingovým činnostem v rámci skupiny.

##### Dceřinná společnost Snow&Sunny Invest s.r.o.

K založení společnosti došlo v průběhu září 2022. Jejím jediným společníkem je Rohlik.cz investment a.s. Společnost byla zřízena za účelem správy nemovitostí. Koncem roku 2022 byla zakoupena nemovitost včetně pozemků - hotel ve Špindlerově Mlýně včetně vybavení. V průběhu celého období 1.5.2023 – 30.4.2024 (stejně jako v období předchozím) byl hotel pronajímán provozovateli, který poskytuje ubytování a pohostinství.

##### Partners banka

V červnu 2022 byla uzavřena smlouva o úvěru se společností Brno Investment Group s.r.o., která je akcionářem společnosti Partners banka. Společnost poskytla finanční prostředky ve výši 200 000 tis. Kč. V prosinci 2022 byl tento úvěr přeměněn na pořízení akcií Partners Banky a společnost Rohlik.cz investment získala podíl ve výši 5,71 %. V únoru 2024 se podíl na akciích Partners banky v důsledku jejich částečného prodeje snížil na 3,51 %.

Další společnosti ve Skupině s přímým vlastnickým podílem Rohlik.cz investment a.s. nezaznamenaly během sledovaného období významné události.



Výsledky hospodaření jednotlivých dceřiných společností ve Skupině jsou uvedeny v sekci 3.1.1. Ovládaná nebo ovládající osoba přílohy k účetní závěrce za období 1.5.2023 - 30.4.2024.

## **5. Ekologie**

Společnosti není znám negativní dopad svého podnikání na životní prostředí. Společnost nevyvíjela žádné aktivity v oblasti ochrany životního prostředí a pracovněprávních vztahů.

## **6. Výzkum a vývoj**

Společnost neprovádí výzkum a vývoj, jak je definovaný v §34 a následujících zákona č. 586/1992 Sb.

## **7. Organizační složka v zahraničí**

Společnost nemá žádnou organizační složku v zahraničí.

## **8. Události po datu účetní závěrky**

Významné události po datu účetní závěrky jsou uvedeny v bodě č.5 Významné události, které nastaly po rozvahovém dni, přílohy k účetní závěrce za období 1.5.2023 - 30.4.2024.

## **9. Nabytí vlastních akcií nebo podílů**

V účetním období nedošlo k nabytí vlastních podílů.

## **10. Aktivity v pracovněprávních vztazích**

Společnost se v oblasti pracovněprávních vztahů řídí platnými zákonnými předpisy.

## Zpráva o vztazích

společnosti **Rohlik.cz investment a.s.**

v souladu s ustanovením § 82 zákona č. 90/2012 Sb., o obchodních korporacích, v platném znění

**za účetní období: 1. května 2023 – 30. dubna 2024**

(dále jen „**Rozhodné období**“)

### 1. Struktura vztahů a způsob ovládnutí

#### Ovládaná osoba:

společnost **Rohlik.cz investment a.s.**

se sídlem Na Příkopě 392/9, Staré Město, 110 00 Praha 1

IČO: 047 11 602

zapsaná v obchodním rejstříku vedeném Městským soudem v Praze pod sp. zn. B 21282

(dále jen „**Ovládaná osoba**“)

#### Ovládající osoba:

pan **Tomáš Čupr**

datum narození 8. října 1982

bytem Karfíkova 1012, Šeberov, 149 00 Praha 4

(dále jen „**Ovládající osoba**“)

Ovládající osoba byla v Rozhodném období jediným akcionářem Ovládané osoby a držela akcie v Ovládané osobě ve výši 100 %.

Ovládající osoba vykonávala svůj vliv na Ovládanou osobu přímo především prostřednictvím rozhodnutí jediného akcionáře přijatých při výkonu působnosti valné hromady.

#### Ostatní osoby ovládané Ovládající osobou:

Přehled ostatních společností ovládaných Ovládající osobou, stejně tak jako struktura vztahů mezi nimi, je uveden v příloze č. 1. Tyto údaje se uvádí k 30. dubnu 2024.

(dále jen „**Ostatní osoby**“)

### 2. Úloha ovládané osoby

Hlavní činností Ovládané osoby je držení podílů a správa investic.

### 3. Přehled vzájemných smluv uzavřených v Rozhodném období

Ovládaná osoba uzavřela v Rozhodném období s Ovládající osobou a / nebo Ostatními osobami následující smlouvy:

Smluvní strana	Smlouva	Datum uzavření
Rohlik.cz Finance a.s.	Smlouva o zápůjčce	27/11/2023
Rohlik.cz Finance a.s.	Dodatek č. 3 ke smlouvě o úvěru ze dne 31. 1. 2019	11/12/2023
Rohlik.cz Finance a.s.	Dodatek č. 3 ke smlouvě o zápůjčce ze dne 29. 10. 2019	11/12/2023
Rohlik.cz Finance a.s.	Dodatek č. 2 ke smlouvě o zápůjčce ze dne 14. 1. 2020	11/12/2023
Rohlik.cz Finance a.s.	Dodatek č. 2 ke smlouvě o úvěru ze dne 31. 1. 2020	11/12/2023
Rohlik.cz Finance a.s.	Dodatek č. 2 ke smlouvě o zápůjčce ze dne 14. 5. 2020	11/12/2023
Rohlik.cz Finance a.s.	Dodatek č. 2 ke smlouvě o zápůjčce ze dne 27. 5. 2020	11/12/2023
Rohlik.cz Finance a.s.	Dodatek č. 2 ke smlouvě o zápůjčce ze dne 19. 6. 2020	11/12/2023
Rohlik.cz Finance a.s.	Dodatek č. 2 ke smlouvě o zápůjčce ze dne 28. 6. 2020	11/12/2023
Rohlik.cz Finance a.s.	Dodatek č. 1 ke smlouvě o zápůjčce ze dne 12. 8. 2021	11/12/2023
Rohlik.cz Finance a.s.	Dodatek č. 1 ke smlouvě o zápůjčce ze dne 26. 10. 2021	11/12/2023
Rohlik.cz Finance a.s.	Dodatek č. 1 ke smlouvě o zápůjčce ze dne 19. 1. 2022	11/12/2023
Rohlik.cz Finance a.s.	Dodatek č. 1 ke smlouvě o zápůjčce ze dne 8. 2. 2022	11/12/2023
Rohlik.cz Finance a.s.	Dodatek č. 1 ke smlouvě o zápůjčce ze dne 28. 3. 2022	11/12/2023
Rohlik.cz Finance a.s.	Dodatek č. 1 ke smlouvě o zápůjčce ze dne 7. 4. 2022	11/12/2023
Rohlik.cz Finance a.s.	Dodatek č. 1 ke smlouvě o zápůjčce ze dne 27. 4. 2022	11/12/2023
Rohlik.cz Finance a.s.	Dodatek č. 1 ke smlouvě o zápůjčce ze dne 14. 9. 2022	11/12/2023
Rohlik.cz Finance a.s.	Dodatek č. 1 ke smlouvě o zápůjčce ze dne 27. 9. 2022	11/12/2023
Rohlik.cz Finance a.s.	Dodatek č. 1 ke smlouvě o zápůjčce ze dne 4. 10. 2022	11/12/2023
Rohlik.cz Finance a.s.	Dodatek č. 1 ke smlouvě o zápůjčce ze dne 27. 10. 2022	11/12/2023
Rohlik.cz Finance a.s.	Dodatek č. 1 ke smlouvě o zápůjčce ze dne 23. 11. 2022	11/12/2023
Rohlik.cz Finance a.s.	Dodatek č. 2 ke smlouvě o zápůjčce ze dne 2. 2. 2023	11/12/2023
Rohlik.cz Finance a.s.	Dodatek č. 1 k rámcové smlouvě o úvěru (EUR) ze dne 10. 4. 2023	11/12/2023
Rohlik.cz Finance a.s.	Dodatek č. 1 ke smlouvě o zápůjčce ze dne 27. 11. 2023	11/12/2023
VELKÁ PECKA s.r.o.	Smlouva o postoupení smlouvy	27/02/2024

**4. Přehled vzájemných smluv trvajících v rozhodném období**

Ovládaná osoba eviduje následující účinné smlouvy uzavřené před Rozhodným obdobím s Ovládající osobou a / nebo Ostatními osobami, kterými se tyto osoby v Rozhodném období nadále řídily:

<b>Smluvní strana</b>	<b>Smlouva</b>	<b>Datum uzavření</b>
Rohlik.cz Finance a.s.	Dodatek č. 1 ke smlouvě o úvěru ze dne 31. 1. 2019	30/08/2019
Rohlik.cz Finance a.s.	Smlouva o zápůjčce	29/10/2019
Rohlik.cz Finance a.s.	Smlouva o zápůjčce	14/01/2020
Rohlik.cz Finance a.s.	Smlouva o úvěru	31/01/2020
Rohlik.cz Finance a.s.	Smlouva o zápůjčce	14/05/2020
Rohlik.cz Finance a.s.	Smlouva o zápůjčce	27/05/2020
Rohlik.cz Finance a.s.	Smlouva o zápůjčce	19/06/2020
Rohlik.cz Finance a.s.	Smlouva o zápůjčce	28/06/2020
Rohlik.cz Finance a.s.	Dodatek č. 1 ke smlouvě o zápůjčce ze dne 29. 10. 2019	31/08/2020
Rohlik.cz Finance a.s.	Dodatek č. 2 ke smlouvě o úvěru ze dne 31. 1. 2019	31/03/2021
Rohlik.cz Finance a.s.	Dodatek č. 2 ke smlouvě o zápůjčce ze dne 29. 10. 2019	31/03/2021
Rohlik.cz Finance a.s.	Dodatek č. 1 ke smlouvě o zápůjčce ze dne 14. 1. 2020	31/03/2021
Rohlik.cz Finance a.s.	Dodatek č. 1 ke smlouvě o úvěru ze dne 31. 1. 2020	31/03/2021
Rohlik.cz Finance a.s.	Dodatek č. 1 ke smlouvě o zápůjčce ze dne 14. 5. 2020	31/03/2021
Rohlik.cz Finance a.s.	Dodatek č. 1 ke smlouvě o zápůjčce ze dne 27. 5. 2020	31/03/2021
Rohlik.cz Finance a.s.	Dodatek č. 1 ke smlouvě o zápůjčce ze dne 19. 6. 2020	31/03/2021
Rohlik.cz Finance a.s.	Dodatek č. 1 ke smlouvě o zápůjčce ze dne 28. 6. 2020	31/03/2021
Rohlik.cz Finance a.s.	Smlouva o zápůjčce	12/08/2021
Rohlik.cz Finance a.s.	Smlouva o zápůjčce	26/10/2021
Rohlik.cz Finance a.s.	Smlouva o zápůjčce	19/01/2022
Rohlik.cz Finance a.s.	Smlouva o zápůjčce	20/01/2022
Rohlik.cz Finance a.s.	Smlouva o zápůjčce	08/02/2022
Rohlik.cz Finance a.s.	Smlouva o zápůjčce	28/03/2022
Rohlik.cz Finance a.s.	Smlouva o zápůjčce	07/04/2022
Rohlik.cz Finance a.s.	Smlouva o zápůjčce	27/04/2022
Zdravá lednice s.r.o.	Smlouva o úvěru	28/04/2022
Rohlik.cz Finance a.s.	Smlouva o zápůjčce	19/08/2022
Rohlik.cz Finance a.s.	Dodatek č. 1 ke smlouvě o zápůjčce ze dne 20. 1. 2022	06/09/2022
Rohlik.cz Finance a.s.	Smlouva o zápůjčce	14/09/2022
Rohlik.cz Finance a.s.	Smlouva o zápůjčce	16/09/2022
Rohlik.cz Finance a.s.	Smlouva o zápůjčce	27/09/2022
Zdravá lednice s.r.o.	Dodatek č. 1 ke smlouvě o úvěru	26/09/2022
Rohlik.cz Finance a.s.	Smlouva o zápůjčce	04/10/2022
Rohlik.cz Finance a.s.	Smlouva o zápůjčce	17/10/2022
Rohlik.cz Finance a.s.	Smlouva o zápůjčce	27/10/2022

## Zpráva o vztazích

Rohlik.cz Finance a.s.	Smlouva o zápůjčce	09/11/2022
Rohlik.cz Finance a.s.	Smlouva o zápůjčce	23/11/2022
Zdravá lednice s.r.o.	Dodatek č. 2 ke smlouvě o úvěru	31/12/2022
Rohlik.cz Finance a.s.	Smlouva o zápůjčce	02/02/2023
Rohlik.cz Finance a.s.	Smlouva o zápůjčce	14/02/2023
Rohlik.cz Finance a.s.	Dodatek č. 2 ke smlouvě o zápůjčce ze dne 20. 1. 2022	23/03/2023
Rohlik.cz Finance a.s.	Dodatek č. 1 ke smlouvě o zápůjčce ze dne 19. 8. 2022	23/03/2023
Rohlik.cz Finance a.s.	Dodatek č. 1 ke smlouvě o zápůjčce ze dne 16. 9. 2022	23/03/2023
Rohlik.cz Finance a.s.	Dodatek č. 1 ke smlouvě o zápůjčce ze dne 17. 10. 2022	23/03/2023
Rohlik.cz Finance a.s.	Dodatek č. 1 ke smlouvě o zápůjčce ze dne 9. 11. 2022	23/03/2023
Rohlik.cz Finance a.s.	Dodatek č. 1 ke smlouvě o zápůjčce ze dne 2. 2. 2023	23/03/2023
Rohlik.cz Finance a.s.	Rámcová smlouva o úvěru (EUR)	10/04/2023
Rohlik.cz Finance a.s.	Rámcová smlouva o úvěru (CZK)	10/04/2023

### 5. Přehled jednání přesahujících 10 % vlastního kapitálu ovládané osoby

Ovládaná osoba učinila následující jednání v Rozhodném období na popud nebo v zájmu Ovládající osoby, nebo Ostatních osob, která by se týkala majetku, který přesahuje 10 % vlastního kapitálu Ovládané osoby zjištěného podle účetní závěrky za účetní období bezprostředně předcházející Rozhodnému období:

#### Jednání do 500 000 EUR

- čerpání půjčky od společnosti Rohlik.cz Finance a.s. na základě smlouvy o zápůjčce ze dne 14. února 2023 uvedené v části IV této zprávy;
- čerpání půjčky od společnosti Rohlik.cz Finance a.s. na základě rámcové smlouvy o úvěru (CZK) ze dne 10. dubna 2023 uvedené v části IV této zprávy;
- obdržení částečné úhrady úroků z půjčky poskytnuté společnosti Zdravá lednice s.r.o. na základě smlouvy o úvěru ze dne 1. května 2022 ve znění dodatků č. 1 a 2 ze dnů 26. září 2022 a 31. prosince 2022 uvedených v části IV této zprávy;
- obdržení odměny od společnosti VELKÁ PECKA s.r.o. za postoupení smlouvy o úvěru z Ovládané osoby na společnost VELKÁ PECKA s.r.o. na základě smlouvy o postoupení smlouvy ze dne 22. dubna 2024 uvedené v části III této zprávy;

Jednání v rozmezí od 500 000 EUR do 1 500 000 EUR

- čerpání půjčky od společnosti Rohlik.cz Finance a.s. na základě smlouvy o zápůjčce ze dne 2. února 2023 ve znění dodatku č. 1 ze dne 23. března 2023 uvedeném v části IV této zprávy a dodatku č. 2 ze dne 11. prosince 2023 uvedeného v části III této zprávy;
- čerpání půjčky od společnosti Rohlik.cz Finance a.s. na základě rámcové smlouvy o úvěru (EUR) ze dne 10. dubna 2023 uvedené v části IV této zprávy ve znění dodatků č. 1 a 2 ze dne 11. prosince 2023 uvedených v části III této zprávy;
- čerpání půjčky od společnosti Rohlik.cz Finance a.s. na základě smlouvy o zápůjčce ze dne 27. listopadu 2023 ve znění dodatku č. 1. ze dne 11. prosince 2023 uvedených v části III této zprávy;
- čerpání celkové výše půjčky od společnosti Rohlik.cz Finance a.s. poskytnuté na základě smlouvy o zápůjčce ze dne 20. ledna 2022 uvedené v části IV této zprávy ve znění dodatku č. 1 ze dne 6. září 2022 a dodatku č. 2 ze dne 23. března 2023 uvedených v části IV této zprávy

## 6. Zhodnocení vztahů mezi osobami ve skupině

Statutární orgán Ovládané osoby posoudil výše uvedené vlivy na Ovládanou osobu a s ohledem na jemu známé informace a s péčí řádného hospodáře konstatuje, že Ovládané osobě nevznikla ze vztahů s Ovládající osobou nebo s Ostatními osobami ani z výše uvedených smluv žádná újma.

Pro Ovládanou osobu neplynou žádná rizika nad míru obvyklou v obchodních vztazích mezi nezávislými osobami.

Spolupráce mezi Ovládanou osobou a Ovládající osobou nebo s Ostatními osobami představuje pro Ovládanou výhody spočívající v možnosti využití interních finančních zdrojů skupiny, což umožňuje flexibilní a efektivní financování průběžných aktivit. Ze spolupráce v rámci podnikatelského seskupení nevyplývají pro Ovládanou osobu žádné nevýhody.

## 7. Závěr

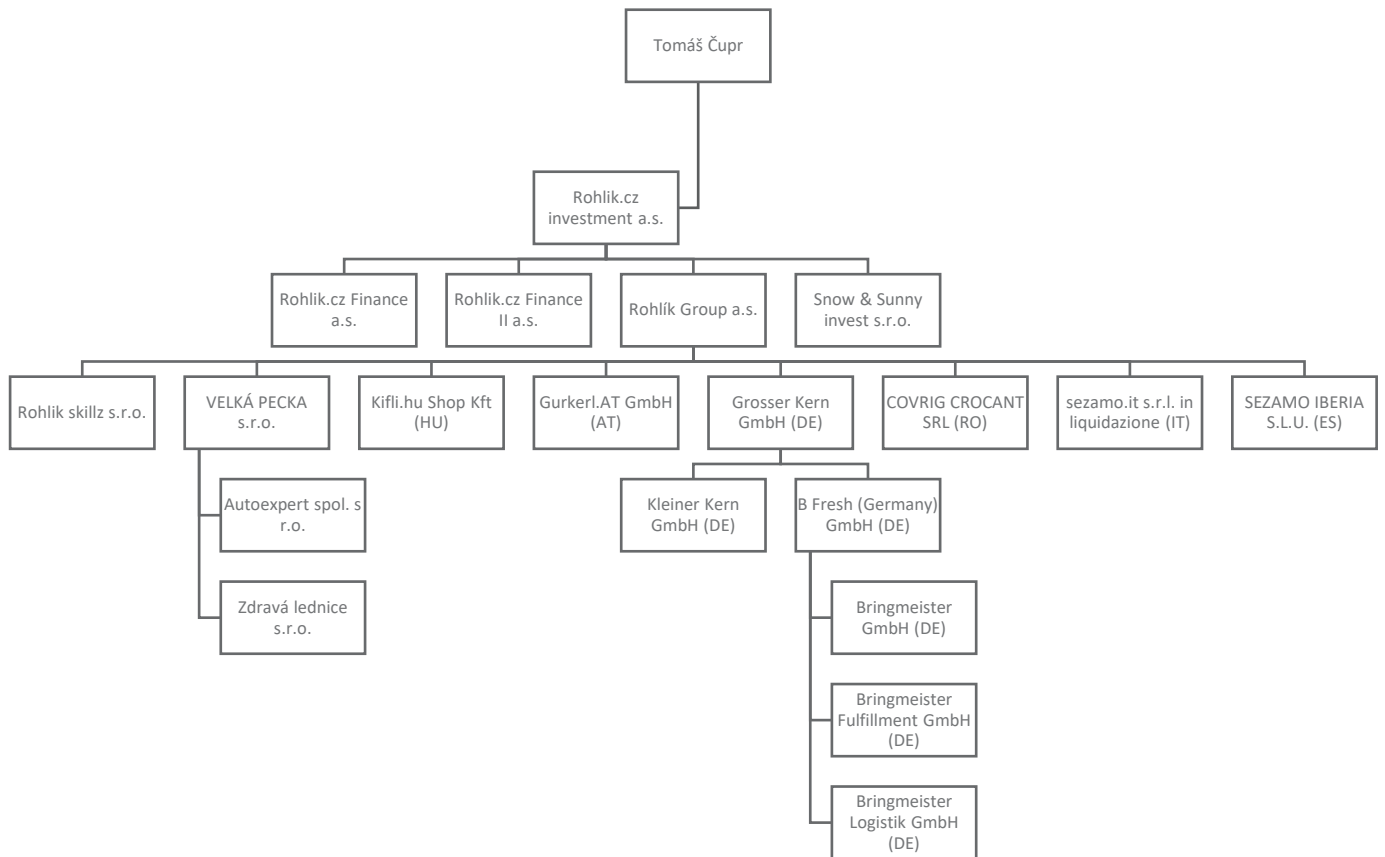
Statutární orgán Ovládané osoby prohlašuje, že údaje obsažené v této zprávě o vztazích jsou správné a úplné a že při jejím vypracování bylo postupováno plně v rozsahu všech informací a údajů, které má statutární orgán k dispozici, či které při jednání s péčí řádného hospodáře zjistil.

V Praze dne 31.7. 2024

---

**Rohlik.cz Investment a.s.**  
Tomáš Čupr  
předseda správní rady

Příloha č. 1





Zpracováno v souladu s vyhláškou č.  
500/2002 Sb. ve znění pozdějších předpisů

## ROZVAHA

v plném rozsahu

ke dni 30.04.2024

(v celých tisících Kč)

IČ

04711602

Obchodní firma nebo jiný  
název účetní jednotky

**Rohlik.cz investment  
a.s.**

Sídlo, bydliště nebo místo  
podnikání účetní jednotky

Na příkopě 392/9

Praha 1

110 00

Označení a	AKTIVA b	Řádek c	Běžné účetní období			Minulé úč. období
			Brutto 1	Korekce 2	Netto 3	Netto 4
	<b>AKTIVA CELKEM (ř. 02 + 03 + 37)</b>	001	<b>2 833 966</b>	<b>-5 639</b>	<b>2 828 327</b>	<b>2 951 463</b>
A.	Pohledávky za upsaný základní kapitál	002	0	0	0	0
B.	<b>Stálá aktiva (ř. 04 + 14 + 27)</b>	003	<b>2 496 185</b>	<b>-3 500</b>	<b>2 492 685</b>	<b>2 699 454</b>
B. I.	<b>Dlouhodobý nehmotný majetek (ř. 05 + 06 + 09 až 11)</b>	004	<b>0</b>	<b>0</b>	<b>0</b>	<b>0</b>
B. I. 1	Nehmotné výsledky vývoje	005	0	0	0	0
2	Ocenitelná práva (ř. 07 + 08)	006	0	0	0	0
2.1	Software	007	0	0	0	0
2.2	Ostatní ocenitelná práva	008	0	0	0	0
3	Goodwill	009	0	0	0	0
4	Ostatní dlouhodobý nehmotný majetek	010	0	0	0	0
5	Poskytnuté zálohy na dlouhodobý nehmotný majetek a nedokončený dlouhodobý nehmotný majetek (ř. 12 + 13)	011	0	0	0	0
5.1	Poskytnuté zálohy na dlouhodobý nehmotný majetek	012	0	0	0	0
5.2	Nedokončený dlouhodobý nehmotný majetek	013	0	0	0	0
B. II.	<b>Dlouhodobý hmotný majetek (ř. 15 + 18 až 20 +24)</b>	014	<b>0</b>	<b>0</b>	<b>0</b>	<b>0</b>
B. II. 1	Pozemky a stavby (ř. 16 + 17)	015	0	0	0	0
1.1	Pozemky	016	0	0	0	0
1.2	Stavby	017	0	0	0	0
2	Hmotné movité věci a jejich soubory	018	0	0	0	0
3	Oceňovací rozdíl k nabytému majetku	019	0	0	0	0
4	Ostatní dlouhodobý hmotný majetek (ř. 21 + 22 + 23)	020	0	0	0	0
4.1	Pěstitelské celky trvalých porostů	021	0	0	0	0
4.2	Dospělá zvířata a jejich skupiny	022	0	0	0	0
4.3	Jiný dlouhodobý hmotný majetek	023	0	0	0	0
5	Poskytnuté zálohy na dlouhodobý hmotný majetek a nedokončený dlouhodobý hmotný majetek (ř. 25 + 26)	024	0	0	0	0
5.1	Poskytnuté zálohy na dlouhodobý hmotný majetek	025	0	0	0	0
5.2	Nedokončený dlouhodobý hmotný majetek	026	0	0	0	0
B. III.	<b>Dlouhodobý finanční majetek (ř. 28 až 34)</b>	027	<b>2 496 185</b>	<b>-3 500</b>	<b>2 492 685</b>	<b>2 699 454</b>
B. III. 1	Podíly - ovládaná nebo ovládající osoba	028	1 920 692	0	1 920 692	1 997 036
2	Zápůjčky a úvěry - ovládaná nebo ovládající osoba	029	348 992	0	348 992	315 069
3	Podíly - podstatný vliv	030	23 746	-3 500	20 246	59 446
4	Zápůjčky a úvěry - podstatný vliv	031	0	0	0	0
5	Ostatní dlouhodobé cenné papíry a podíly	032	202 755	0	202 755	278 401
6	Zápůjčky a úvěry - ostatní	033	0	0	0	49 502
7	Ostatní dlouhodobý finanční majetek (ř. 35 + 36)	034	0	0	0	0
7.1	Jiný dlouhodobý finanční majetek	035	0	0	0	0
7.2	Poskytnuté zálohy na dlouhodobý finanční majetek	036	0	0	0	0

Označení a	AKTIVA b	Řádek c	Běžné účetní období			Minulé úč. období
			Brutto 1	Korekce 2	Netto 3	Netto 4
C.	<b>Oběžná aktiva (ř. 38 + 46 + 72 + 75)</b>	037	<b>337 781</b>	<b>-2 139</b>	<b>335 642</b>	<b>252 009</b>
C. I.	<b>Zásoby (ř.39 + 40 + 41 + 44 + 45)</b>	038	<b>0</b>	<b>0</b>	<b>0</b>	<b>0</b>
C. I. 1	Materiál	039	0	0	0	0
2	Nedokončená výroba a polotovary	040	0	0	0	0
3	Výrobky a zboží (ř.42 + 43)	041	<b>0</b>	<b>0</b>	<b>0</b>	<b>0</b>
3.1	Výrobky	042	0	0	0	0
3.2	Zboží	043	0	0	0	0
4	Mladá a ostatní zvířata a jejich skupiny	044	0	0	0	0
5	Poskytnuté zálohy na zásoby	045	0	0	0	0
C. II.	<b>Pohledávky (ř. 47 + 57 + 68)</b>	046	<b>261 903</b>	<b>-2 139</b>	<b>259 764</b>	<b>234 388</b>
C. II. 1	Dlouhodobé pohledávky (ř. 48 až 52)	047	<b>0</b>	<b>0</b>	<b>0</b>	<b>0</b>
1.1	Pohledávky z obchodních vztahů	048	0	0	0	0
1.2	Pohledávky - ovládaná nebo ovládající osoba	049	0	0	0	0
1.3	Pohledávky - podstatný vliv	050	0	0	0	0
1.4	Odložená daňová pohledávka	051	0	0	0	0
1.5	Pohledávky - ostatní (ř. 53 až 56)	052	<b>0</b>	<b>0</b>	<b>0</b>	<b>0</b>
1.5.1	Pohledávky za společníky	053	0	0	0	0
1.5.2	Dlouhodobé poskytnuté zálohy	054	0	0	0	0
1.5.3	Dohadné účty aktivní	055	0	0	0	0
1.5.4	Jiné pohledávky	056	0	0	0	0
2	Krátkodobé pohledávky (ř. 58 až 61)	057	<b>164 673</b>	<b>-2 139</b>	<b>162 534</b>	<b>60 805</b>
2.1	Pohledávky z obchodních vztahů	058	88 585	0	88 585	3 613
2.2	Pohledávky - ovládaná nebo ovládající osoba	059	0	0	0	0
2.3	Pohledávky - podstatný vliv	060	0	0	0	0
2.4	Pohledávky - ostatní (ř. 62 až 67)	061	<b>76 088</b>	<b>-2 139</b>	<b>73 949</b>	<b>57 192</b>
2.4.1	Pohledávky za společníky	062	0	0	0	0
2.4.2	Sociální zabezpečení a zdravotní pojištění	063	0	0	0	0
2.4.3	Stát - daňové pohledávky	064	4 027	0	4 027	0
2.4.4	Krátkodobé poskytnuté zálohy	065	66 472	0	66 472	18 420
2.4.5	Dohadné účty aktivní	066	0	0	0	0
2.4.6	Jiné pohledávky	067	5 589	-2 139	3 450	38 772
C. II. 3	<b>Časové rozlišení aktiv (ř. 69 až 71)</b>	068	<b>97 230</b>	<b>0</b>	<b>97 230</b>	<b>173 583</b>
C. II. 3.1	Náklady příštích období	069	97 230	0	97 230	173 583
3.2	Komplexní náklady příštích období	070	0	0	0	0
3.3	Příjmy příštích období	071	0	0	0	0
C. III.	<b>Krátkodobý finanční majetek (ř. 73 +74)</b>	072	<b>0</b>	<b>0</b>	<b>0</b>	<b>0</b>
C. III. 1	Podíly - ovládaná nebo ovládající osoba	073	0	0	0	0
2	Ostatní krátkodobý finanční majetek	074	0	0	0	0
C. IV.	<b>Peněžní prostředky (ř. 76 +77)</b>	075	<b>75 878</b>	<b>0</b>	<b>75 878</b>	<b>17 621</b>
1	Peněžní prostředky v pokladně	076	0	0	0	0
2	Peněžní prostředky na účtech	077	75 878	0	75 878	17 621

Označení a	PASIVA b	Řádek c	Běžné účetní období 5	Minulé účetní období 6
	<b>PASIVA CELKEM (ř. 79 + 100)</b>	078	<b>2 828 327</b>	<b>2 951 463</b>
A.	<b>Vlastní kapitál (ř. 80 + 84 + 92 + 95 + 98 + 99)</b>	079	<b>-730 184</b>	<b>-252 717</b>
A. I.	<b>Základní kapitál (ř. 81 až 83)</b>	080	<b>2 000</b>	<b>2 000</b>
1	Základní kapitál	081	2 000	2 000
2	Vlastní podíly (-)	082	0	0
3	Změny základního kapitálu	083	0	0
A. II.	<b>Ážio a kapitálové fondy (ř. 85 + 86)</b>	084	<b>0</b>	<b>0</b>
A. II. 1	Ážio	085	0	0
2	Kapitálové fondy (ř. 87 až 91)	086	<b>0</b>	<b>0</b>
2.1	Ostatní kapitálové fondy	087	0	0
2.2	Oceňovací rozdíly z přecenění majetku a závazků (+/-)	088	0	0
2.3	Oceňovací rozdíly z přecenění při přeměnách obchodních korporací (+/-)	089	0	0
2.4	Rozdíly z přeměn obchodních korporací (+/-)	090	0	0
2.5	Rozdíly z ocenění při přeměnách obchodních korporací (+/-)	091	0	0
A. III.	<b>Fondy ze zisku (ř. 93 + 94)</b>	092	<b>0</b>	<b>0</b>
A. III. 1	Ostatní rezervní fondy	093	0	0
2	Statutární a ostatní fondy	094	0	0
A. IV.	<b>Výsledek hospodáření minulých let (+/-) (ř. 96 + 97)</b>	095	<b>-254 717</b>	<b>0</b>
A. IV. 1	Nerozdělený zisk nebo neuhrazená ztráta minulých let (+/-)	096	-254 717	0
2	Jiný výsledek hospodáření minulých let (+/-)	097	0	0
A. V. 1	<b>Výsledek hospodáření běžného účetního období (+/-) /ř.01 - (+ 80 + 84 + 92 + 95 + 100 + 99)/</b>	098	<b>-477 467</b>	<b>-254 717</b>
2	<b>Rozhodnuto o zálohách na výplátě podílu na zisku (-)</b>	099	0	0
B. + C.	<b>Cizí zdroje (ř. 101 + 106)</b>	100	<b>3 558 511</b>	<b>3 204 180</b>
B.	<b>Rezervy (ř. 102 až 105)</b>	101	<b>530</b>	<b>310</b>
B. 1	Rezerva na důchody a podobné závazky	102	0	0
2	Rezerva na daň z příjmů	103	0	0
3	Rezervy podle zvláštních právních předpisů	104	0	0
4	Ostatní rezervy	105	530	310
C.	<b>Závazky (ř. 107 + 122 + 140)</b>	106	<b>3 557 981</b>	<b>3 203 870</b>
C. I.	<b>Dlouhodobé závazky (ř. 108 + 111 až 118)</b>	107	<b>3 360 874</b>	<b>3 166 390</b>
C. I. 1	Vydané dluhopisy (ř.109 + 110)	108	<b>0</b>	<b>0</b>
1.1	Vyměnitelné dluhopisy	109	0	0
1.2	Ostatní dluhopisy	110	0	0
2	Závazky k úvěrovým institucím	111	0	0
3	Dlouhodobé přijaté zálohy	112	0	0
4	Závazky z obchodních vztahů	113	0	0
5	Dlouhodobé směnky k úhradě	114	0	0
6	Závazky - ovládaná nebo ovládající osoba	115	3 282 469	3 093 595
7	Závazky - podstatný vliv	116	0	0
8	Odložený daňový závazek	117	0	0
9	Závazky - ostatní (ř. 119 - 121)	118	<b>78 405</b>	<b>72 795</b>
9.1	Závazky ke společníkům	119	0	0
9.2	Dohadné účty pasívní	120	0	0
9.3	Jiné závazky	121	78 405	72 795

Označení a	PASIVA b	Řádek c	Běžné účetní období 5	Minulé účetní období 6
C. II.	<b>Krátkodobé závazky (ř. 123 + 126 až 132)</b>	122	<b>189 237</b>	<b>35 954</b>
C. II. 1	Vydané dluhopisy (ř. 124 + 125)	123	0	0
1.1	Vyměnitelné dluhopisy	124	0	0
1.2	Ostatní dluhopisy	125	0	0
2	Závazky k úvěrovým institucím	126	187 575	0
3	Krátkodobé přijaté zálohy	127	1 662	0
4	Závazky z obchodních vztahů	128	0	27 031
5	Krátkodobé směnky k úhradě	129	0	0
6	Závazky - ovládaná nebo ovládající osoba	130	0	0
7	Závazky - podstatný vliv	131	0	0
8	Závazky - ostatní (ř. 133 až 139)	132	0	<b>8 923</b>
8.1	Závazky ke společníkům	133	0	0
8.2	Krátkodobé finanční výpomoci	134	0	0
8.3	Závazky k zaměstnancům	135	0	0
8.4	Závazky ze sociálního zabezpečení a zdravotního pojištění	136	0	0
8.5	Stát - daňové závazky a dotace	137	0	5 358
8.6	Dohadné účty pasivní	138	0	0
8.7	Jiné závazky	139	0	3 565
C. III.	<b>Časové rozlišení pasiv (ř. 141 + 142)</b>	140	<b>7 870</b>	<b>1 526</b>
III. 1	Výdaje příštích období	141	7 870	1 526
2	Výnosy příštích období	142	0	0

Zpracováno v souladu s vyhláškou č.  
500/2002 Sb. ve znění pozdějších  
předpisů

## VÝKAZ ZISKU A ZTRÁTY

ke dni 30.04.24

(v celých tisících Kč)

DRUHOVÉ ČLENĚNÍ

IČ

04711602

Obchodní firma nebo jiný název  
účetní jednotky

Rohlik.cz investment a.s.

Sídlo, bydliště nebo místo podnikání  
účetní jednotky

Na příkopě 392/9

Praha 1

110 00

Označení a	TEXT b	Řádek c	Skutečnost v účetním období	
			běžném 1	minulém 2
I.	<b>Tržby z prodeje výrobků a služeb</b>	01	25 198	0
II.	<b>Tržby za prodej zboží</b>	02	0	0
A.	<b>Výkonová spotřeba (ř. 04 + 05 + 06)</b>	03	<b>150 027</b>	<b>79 616</b>
1.	Náklady vynaložené na prodané zboží	04	0	0
2.	Spotřeba materiálu a energie	05	0	0
3.	Služby	06	150 027	79 616
B.	<b>Změna stavu zásob vlastní činnosti (+/-)</b>	07	0	0
C.	<b>Aktivace (-)</b>	08	0	0
D.	<b>Osobní náklady (ř. 10 + 11)</b>	09	<b>0</b>	<b>0</b>
1.	Mzdové náklady	10	0	0
2.	Náklady na sociální zabezpečení, zdravotní pojištění a ostatní náklady (ř. 12 + 13)	11	0	0
2. 1	Náklady na sociální zabezpečení a zdravotní pojištění	12	0	0
2. 2	Ostatní náklady	13	0	0
E.	<b>Úpravy hodnot v provozní oblasti (ř. 15 + 18 + 19)</b>	14	<b>2 139</b>	<b>0</b>
1.	Úpravy hodnot dlouhodobého nehmotného a hmotného majetku (ř. 16 + 17)	15	0	0
1. 1	Úpravy hodnot dlouhodobého nehmotného a hmotného majetku - trvalé	16	0	0
1. 2	Úpravy hodnot dlouhodobého nehmotného a hmotného majetku - dočasné	17	0	0
2.	Úpravy hodnot zásob	18	0	0
3.	Úpravy hodnot pohledávek	19	2 139	0
III.	<b>Ostatní provozní výnosy (ř. 21 + 22 + 23)</b>	20	<b>3 267</b>	<b>20</b>
III. 1	Tržby z prodaného dlouhodobého majetku	21	0	0
2	Tržby z prodaného materiálu	22	0	0
3	Jiné provozní výnosy	23	3 267	20
F.	<b>Ostatní provozní náklady (ř. 25 až 29)</b>	24	<b>3 539</b>	<b>23</b>
1.	Zůstatková cena prodaného dlouhodobého majetku	25	0	0
2.	Prodáný materiál	26	0	0
3.	Daně a poplatky	27	0	0
4.	Rezervy v provozní oblasti a komplexní náklady příštích období	28	220	0
5.	Jiné provozní náklady	29	3 319	23
*	<b>Provozní výsledek hospodaření (+/-)</b> (ř. 01 + 02 - 03 - 07 - 08 - 09 - 14 + 20 - 24)	30	<b>-127 240</b>	<b>-79 619</b>

Označení a	TEXT b	Řádek c	Skutečnost v účetním období	
			běžném 1	minulém 2
IV.	<b>Výnosy z dlouhodobého finančního majetku - podíly (ř. 32 + 33)</b>	31	<b>176 798</b>	<b>0</b>
IV. 1	Výnosy z podílů - ovládaná nebo ovládající osoba	32	76 798	0
2	Ostatní výnosy z podílů	33	100 000	0
G.	<b>Náklady vynaložené na prodané podíly</b>	34	192 914	0
V.	<b>Výnosy z ostatního dlouhodobého finančního majetku (ř. 36 + 37)</b>	35	<b>0</b>	<b>0</b>
V. 1	Výnosy z ostatního dlouhodobého finančního majetku - ovládaná nebo ovládající osoba	36	0	0
2	Ostatní výnosy z ostatního dlouhodobého finančního majetku	37	0	0
H.	<b>Náklady související s ostatním dlouhodobým finančním majetkem</b>	38	0	0
VI.	<b>Výnosové úroky a podobné výnosy (ř. 40 + 41)</b>	39	<b>32 682</b>	<b>33 114</b>
VI. 1	Výnosové úroky a podobné výnosy - ovládaná nebo ovládající osoba	40	30 697	33 114
2	Ostatní výnosové úroky a podobné výnosy	41	1 985	0
I.	<b>Úpravy hodnot a rezervy ve finanční oblasti</b>	42	-25 713	29 213
J.	<b>Nákladové úroky a podobné náklady (ř. 44 + 45)</b>	43	<b>322 467</b>	<b>209 268</b>
1.	Nákladové úroky a podobné náklady - ovládaná nebo ovládající osoba	44	310 490	184 383
2.	Ostatní nákladové úroky a podobné náklady	45	11 977	24 885
VII.	<b>Ostatní finanční výnosy</b>	46	349 278	292 299
K.	<b>Ostatní finanční náklady</b>	47	419 317	249 374
*	<b>Finanční výsledek hospodaření (+/-) (ř. 31 - 34 + 35 - 38 + 39 - 42 - 43 + 46 - 47)</b>	48	<b>-350 227</b>	<b>-162 442</b>
**	<b>Výsledek hospodaření před zdaněním (+/-) (ř. 30 + 48)</b>	49	<b>-477 467</b>	<b>-242 061</b>
L.	<b>Daň z příjmů (ř. 51 + 52)</b>	50	<b>0</b>	<b>12 656</b>
1.	Daň z příjmů splatná	51	0	12 656
2.	Daň z příjmů odložená (+/-)	52	0	0
**	<b>Výsledek hospodaření po zdanění (+/-) (ř. 49 - 53)</b>	53	<b>-477 467</b>	<b>-254 717</b>
M.	<b>Převod podílu na výsledku hospodaření společníkům (+/-)</b>	54	0	0
***	<b>Výsledek hospodaření za účetní období (+/-) (ř. 53 - 54)</b>	55	<b>-477 467</b>	<b>-254 717</b>
*	<b>Čistý obrat za účetní období = I. + II. + III. + IV. + V. + VI. + VII</b>	56	<b>587 223</b>	<b>325 433</b>

**Rohlik.cz investment a.s.**

**Příloha v plném rozsahu tvořící součást  
řádné účetní závěrky**

**k 30. 4. 2024**

OBSAH

1.	Základní informace .....	3
2.	Obecné účetní zásady a použité účetní metody.....	4
2.1.	Oceňování majetku a závazků .....	4
2.2.	Stanovení úprav hodnot majetku (odpisy a opravné položky).....	4
2.3.	Způsob přepočtu údajů v cizích měnách na českou měnu .....	4
2.4.	Stanovení reálné hodnoty příslušného majetku a závazků .....	5
2.5.	Výše závazkových vztahů (pohledávek a dluhů), které k rozvahovému dni mají dobu splatnosti delší než 5 let.....	5
2.6.	Následné události .....	5
2.7.	Celková výše závazkových vztahů (pohledávek a dluhů), které jsou kryty věcnými zárukami .....	5
2.8.	Výše záloh, závdavků, zápůjček a úvěrů posk. členům řídicích, kontrolních či správních orgánů .....	5
2.9.	Výše a povaha položek výnosů a nákladů, které jsou mimořádné svým objemem nebo původem ..	5
2.10.	Průměrný přepočtený počet zaměstnanců v průběhu účetního období .....	5
2.11.	Informace o nabytí vlastních akcií nebo vlastních podílů .....	5
3.	Doplňující informace k významným položkám aktiv a pasiv, výkazu zisku a ztráty .....	6
3.1.	Dlouhodobý finanční majetek .....	6
3.1.1.	Podíly – ovládaná nebo ovládající osoba .....	6
3.1.2.	Podíly – podstatný vliv .....	10
3.1.3.	Ostatní podíly .....	11
4.	Transakce se spřízněnými osobami.....	12
5.	Majetek a závazky nevykázané v rozvaze.....	13
6.	Pokračování společnosti s neomezenou dobou trvání.....	13
7.	Významné události, které nastaly po rozvahovém dni .....	13
8.	Konsolidovaná účetní závěrka Skupiny .....	13



## 1. Základní informace

<u>Obchodní firma:</u>	Rohlik.cz investment a.s.
<u>Sídlo:</u>	Na příkopě 392/9, Staré Město, 110 00 Praha 1
<u>IČ:</u>	04711602
<u>Právní forma:</u>	akciová společnost
<u>Předmět podnikání:</u>	holdingová společnost
<u>Další předměty podnikání zapsané v obchodním rejstříku:</u>	pronájem nemovitostí, bytů a nebytových prostor poskytování software, poradenství v oblasti informačních technologií, zpracování dat, hostingové a související činnosti a webové portály poradenská a konzultační činnost, zpracování odborných studií a posudků služby v oblasti administrativní správy a služby organizačně hospodářské povahy zprostředkování obchodu a služeb výroba, obchod a služby jinde nezařazené
<u>Registrace:</u>	Obchodní rejstřík vedený Městským soudem v Praze, oddíl B, vložka 21282
<u>Datum vzniku:</u>	12. 1. 2016
<u>Rozvahový den:</u>	30. 4. 2024
<u>Kategorizace ú.j.:</u>	Malá s povinností auditu
<u>Základní kapitál:</u>	2 000 000 Kč
<u>Jediný akcionář:</u>	Tomáš Čupr, dat. nar. 8. října 1982 Karfíkova 1012, Šeberov, 149 00 Praha 4
<u>Splaceno:</u>	100 %
<u>Správní rada - předseda:</u>	Tomáš Čupr

## 2. Obecné účetní zásady a použité účetní metody

Přiložená individuální účetní závěrka byla připravena v souladu se zákonem č. 563/1991 Sb., o účetnictví, ve znění pozdějších předpisů a prováděcí vyhláškou č. 500/2002 Sb., kterou se provádějí některá ustanovení zákona č. 563/1991 Sb., o účetnictví, ve znění pozdějších předpisů, pro účetní jednotky, které jsou podnikateli účtujícími v soustavě podvojného účetnictví, ve znění pozdějších předpisů, ve znění platném pro roky 2023 a 2024.

Účetní závěrka je připravena v souladu s českými účetními standardy. Účetním obdobím polečnosti je období 1. 5. 2023 – 30. 4. 2024.

Náklady a výnosy se účtují časově rozlišené, tj. do období, s nímž časově i věcně souvisejí. V souladu s principem opatrnosti společnost účtuje na vrub nákladů tvorbu rezerv na krytí všech rizik, ztrát a znehodnocení, která jsou ke dni sestavení účetní závěrky známa. Účetní závěrka je sestavena za předpokladu nepřetržitého trvání společnosti s použitím historických cen.

### 2.1. Oceňování majetku a závazků

Dlouhodobý hmotný a nehmotný majetek pořízený nákupem je oceňován v pořizovacích cenách.

Dlouhodobý finanční majetek je oceňován v pořizovací ceně. Pořizovací cena zahrnuje přímé náklady související s pořízením, například poplatky a provize makléřům, poradcům, burzám.

Poskytnuté dlouhodobé půjčky ovládaným společnostem se oceňují jmenovitými hodnotami včetně naběhlých úroků (pokud jsou úročeny).

Dlouhodobý finanční majetek vyjádřený v cizí měně je k datu závěrky přeceněn kurzem ČNB a rozdíl je zaúčtován proti vlastnímu kapitálu.

Pohledávky a závazky se při vzniku oceňují jmenovitou hodnotou. Ocenění pochybných pohledávek se snižuje pomocí opravných položek na vrub nákladů na jejich realizační hodnotu.

Peněžní prostředky a ceny jsou oceněny jmenovitou hodnotou.

### 2.2. Stanovení úprav hodnot majetku (odpisy a opravné položky)

Hmotný a nehmotný majetek se odepisuje na základě pořizovací ceny a předpokládané doby životnosti měsíčně. Pozemky a nedokončený dlouhodobý majetek se neodpisují. Účetní jednotka používá lineární metodu odpisování.

Dlouhodobý finanční majetek je k rozvahovému dni oceňován pořizovací cenou a v případě dočasného snížení realizovatelné hodnoty příslušné účasti je tvořena opravná položka.

### 2.3. Způsob přepočtu údajů v cizích měnách na českou měnu

Majetek a závazky, jiná aktiva a pasiva znějící na cizí měnu se ke dni vzniku účetního případu oceňují denním kurzem ČNB. Stav majetku a závazků v cizí měně se ke dni účetní závěrky oceňuje kurzem ČNB platným ke dni účetní závěrky. Kursové rozdíly jsou účtovány výsledkově, s výjimkou podílů, které jsou zachyceny rozvahově.

2.4. Stanovení reálné hodnoty příslušného majetku a závazků

Účetní jednotka nemá majetek oceněný reálnou hodnotou.

2.5. Výše závazkových vztahů (pohledávek a dluhů), které k rozvahovému dni mají dobu splatnosti delší než 5 let

Účetní jednotka k rozvahovému dni nevykazuje dlouhodobé pohledávky, příp. závazky s dobou splatnosti delší než pět let.

2.6. Následné události

Dopad událostí, které nastaly mezi rozvahovým dnem a dnem sestavení účetní závěrky, je zachycen v účetních výkazech v případě, že tyto události poskytly doplňující informace o skutečnostech, které existovaly k rozvahovému dni.

V případě, že mezi rozvahovým dnem a dnem sestavení účetní závěrky došlo k významným událostem zohledňujícím skutečnosti, které nastaly po rozvahovém dni, jsou důsledky těchto událostí popsány v příloze účetní závěrky, ale nejsou zaúčtovány v účetních výkazech.

2.7. Celková výše závazkových vztahů (pohledávek a dluhů), které jsou kryty věcnými zárukami

Účetní jednotka nevykazuje závazkové vztahy kryté věcnými zárukami.

2.8. Výše záloh, závdavků, zápůjček a úvěrů posk. členům řídicích, kontrolních či správních orgánů

Zálohy, závdavky, zápůjčky a úvěry členům řídicích, kontrolních a případně správních orgánů nebyly poskytnuty.

2.9. Výše a povaha položek výnosů a nákladů, které jsou mimořádné svým objemem nebo původem

Společnost ve sledovaném období neeviduje položky, které by byly mimořádné svým objemem nebo původem.

2.10. Průměrný přepočtený počet zaměstnanců v průběhu účetního období

Průměrný přepočtený počet zaměstnanců: 0

Společnost neměla k 30. 4. 2024 žádné vlastní kmenové zaměstnance.

2.11. Informace o nabytí vlastních akcií nebo vlastních podílů

Účetní jednotka nenabyla v účetním období vlastní podíly.

**3. Doplňující informace k významným položkám aktiv a pasiv, výkazu zisku a ztráty****3.1. Dlouhodobý finanční majetek**

Přehled pohybu dlouhodobého finančního majetku:

	Podíly – ovládaná nebo ovládající osoba	Podíly – podstatný vliv	Zápůjčky a úvěry - ovládaná/ ovládající osoba	Ostatní dl. CP	Zápůjčky a úvěry - ostatní	Celkem
Stav k 1.5.2023	1 997 036	59 446	315 069	278 401	49 502	2 699 454
Přírůstky	400	0	35 750	11 311	0	47 461
Úbytky	105 957	35 700	1 827	86 957	49 502	279 943
Přecenění	--	--	--	--	--	--
Opravné položky	29 213	- 3 500	--	--	--	25 713
Stav k 30.4.2024	1 920 692	20 246	348 992	202 755	0	2 492 685

**3.1.1. Podíly – ovládaná nebo ovládající osoba**

Společnost	Přepočtený podíl	Aktiva celkem (tis. Kč)	Vlastní kapitál (tis. Kč)	Základní kapitál a kapitálové fondy	Výsledek hospodaření minulých let (tis. Kč)	Výsledek hospodaření běžného období	Pořizovací cena podílu (tis. Kč)	Účetní období
				(tis. Kč)		(tis. Kč)		
Rohlik Group a.s.	44,32%	19 992 804	18 776 925	20 159 436	-560 489	-822 023	1 717 878	hosp. rok
Rohlik.cz Finance a.s. *)	100%	3 215 778	-428 118	2 000	-417 449	-12 669	2 000	kalend. rok
Rohlik.cz Finance II a.s. ***)	100%	169	97	6 906	-6 639	-170	800	kalend. rok
M&P Investiční s.r.o. ***)	0%	0	0	0	0	0	0	kalend. rok
Snow&Sunny Invest s.r.o. ***)	100%	194 746	194 607	200 012	-381	-5 024	200 014	kalend. rok
Sea Adventures s.r.o. ***)	0%	0	0	0	0	0	0	kalend. Rok
<b>Celkem Podíly - ovládaná nebo ovládající osoba</b>							1 920 692	kalend. Rok

\*) Údaje uvedené k 30. 4. 2024 jsou údaji z auditory neověřené mezitímní účetní závěrky sestavené dle českých účetních předpisů a upravené pro účely konsolidace. Účetní období společnosti Rohlik.cz Finance a.s. je kalendářní rok a společnost je jako emitent cenných papírů obchodovatelných na EU regulovaném trhu povinna sestavit účetní závěrku v souladu s mezinárodními standardy účetního výkaznictví a tato závěrka byla sestavena k 31. 12. 2023 a ověřena auditorem.

\*\*\*) Údaje uvedené k 30. 4. 2024 jsou údaji z auditory neověřené mezitímní účetní závěrky.

Individuální účetní závěrka Rohlik Group a.s. byla sestavena za hospodářský rok k 30. 4. 2024 a nebyla ověřena auditorem.

### **Rohlik Group a.s.**

Společnost je holdingovou společností, která drží přímý podíl ve společnosti Rohlik Group a.s., která prostřednictvím společností VELKÁ PECKA s.r.o. (CZ), Autoexpert spol. s.r.o. (CZ), Kifli.hu Shop Kft. (HU), Gurkerl.at GmbH (AT), Grosser Kern GmbH (DE), Covrig Crocant S.R.L. (RO), Sezamo Iberia SL (ES) a SEZAMO S.R.L. (RO) (dále též jako „Skupina RG“) podniká v oblasti e-commerce - online prodeje a rozvozu potravin a dalších produktů např. drogerie či domácích potřeb.

Po dokončení restrukturalizace v předchozích letech je Skupina RG nejvýznamnějším aktivem společnosti Rohlik.cz investment. Klíčovým trhem pro skupinu nadále zůstává Česká republika, a tedy dceřiná společnost VELKÁ PECKA s.r.o.

Další společnosti Skupiny RG, provozující obdobnou činnost na zahraničních trzích (viz výše) se nadále nacházejí ve fázi prudkého růstu. Cílem příštích období je postupné etablování se na nových trzích včetně postupného zlepšování provozního výsledku Skupiny RG obdobně jako je tomu již v případě trhu v ČR.

Dne 27. 9. 2023 získal Rohlik Group a.s. prostřednictvím akvizice od investiční skupiny Rockaway Capital 100% podíl v německé e-commerce skupině Bringmeister, a to výměnou za podíl v Rohlik Group a.s.

V průběhu období 1.5.2023 -30.4.2024 došlo ke snížení účasti ve společnosti Rohlik Group a.s. z původních 44,79 % na 44,32 %, způsobené zvýšením základního kapitálu společnosti Rohlik Group a.s.

Posouzení eventuálního znehodnocení investice ve společnosti Rohlik Group a.s.:

Vedení Společnosti posuzovalo v rámci roční účetní závěrky ocenění podílu - zda je nutná dočasná úprava tvorbou opravné položky.

Vedení Společnosti v rámci posouzení ocenění podílu využívá experta – nezávislou společnost, která vypracovala odhad hodnoty dílčí Skupiny RG naposledy v říjnu 2023. Odhad navazuje na předchozí odhady hodnoty Skupiny RG. Odhady jsou zpracovány konzistentně ve smyslu použitých oceňovacích metod – především metody diskontovaných peněžních toků. Tato metoda na základě analýzy výsledků minulých období a na základě předpokladů vedení o očekávaném vývoji finanční situace v následujícím 8-letém období s přičtením pokračující hodnoty stanovila hodnotu skupiny v částce, která převyšuje účetní hodnotu účasti.

Příloha řádné účetní závěrky k 30.4.2024 (v tis. Kč)

Informace o společnostech, v nichž Společnost drží nepřímé podíly prostřednictvím Rohlik Group a.s.:

Společnost	Přepočtený podíl	Aktiva celkem (tis. Kč)	Vlastní kapitál (tis. Kč)	Základní kapitál a kapitálové fondy (tis. Kč)	Výsledek hospodaření minulých let (tis. Kč)	Výsledek hospodaření běžného období (tis. Kč)	Účetní období
VELKÁ PECKA s.r.o.	44,32 %	2 200 973	15 150	998 646	-1 084 086	100 590	hosp. rok
Rohlik skillz s.r.o.	44,32 %	449 626	238 764	160 510	49 489	28 765	hosp. rok
Autoexpert spol. s r.o.	44,32 %	711 480	57 810	8 927	44 481	4 403	hosp. rok
Bringmeister GmbH	44,32 %	2 156 847	1 017 919	63 204	-403 068	-303 409	kalend.rok
Grosser Kern GmbH	44,32 %	2 032 348	1 421 868	5 035 840	-2 448 762	-1 165 210	kalend.rok
Kifli.hu Shop Kft	44,32 %	383 132	20 700	1 046 393	-855 520	-170 173	hosp. rok
Gurkerl.AT GmbH	44,32 %	425 740	-206 518	1 824 647	-1 764 071	-267 094	hosp. rok
Corvig Crocant Srl **)	44,32 %	244 841	-274 485	374 655	-356 323	-292 816	hosp. rok
SEZAMO.IT S.R.L. **) in liquidazione	44,32 %	3 157	60 765	442 049	-528 879	26 065	hosp. rok
SEZAMO IBERIA SL. **)	44,32 %	186 049	-251 144	75	-215 532	-35 687	hosp. rok

**Rohlik.cz Finance a.s.**

Účetní období společnosti Rohlik.cz Finance a.s. je kalendářní rok. Společnost je jako emitent cenných papírů obchodovatelných na EU regulovaném trhu povinna sestavit účetní závěrku v souladu s mezinárodními standardy účetního výkaznictví; tato závěrka byla sestavena k 31. 12. 2023 a byla ověřena auditorem.

Společnost byla založena za účelem vydání cenných papírů - dluhopisů. Aktuálně jsou společností vydané dluhopisy v maximální jmenovité hodnotě emise 3 550 000 tis. Kč, s úrokovou sazbou 10 %, o jmenovité hodnotě jednoho dluhopisu 10 tis. Kč, splatné 1. 2. 2026. Dluhopisy byly přijaty k obchodování na regulovaném trhu Burzy cenných papírů Praha, a.s., v České republice, obchodování s dluhopisy bylo zahájeno dne 15. 4. 2021. Dluhopisům bylo Centrálním depozitářem cenných papírů přiděleno ISIN: CZ0003529943.

## Příloha řádné účetní závěrky k 30.4.2024 (v tis. Kč)

Posouzení eventuálního znehodnocení investice ve společnosti Rohlik.cz Finance:

Vedení Společnosti posuzovalo v rámci roční účetní závěrky ocenění podílu, zda je nutná dočasná úprava tvorbou opravné položky. Společnost Rohlik.cz Finance a.s. byla založena za účelem poskytování vnitroskupinového financování, jako taková generuje pouze úrokové výnosy z poskytnutých úvěrů ve skupině a zároveň nese náklady spojené s emitovanými dluhopisy.

### **Rohlik.cz Finance II a.s.**

Účetní období společnosti Rohlik.cz Finance II a.s. je kalendářní rok. Společnost momentálně nevyvíjí činnost. V budoucnu bude pravděpodobně využita k holdingovým činnostem v rámci Skupiny.

Posouzení eventuálního znehodnocení investice ve společnosti Rohlik.cz Finance II a.s.

Vedení Společnosti posuzovalo v rámci roční účetní závěrky ocenění podílu, zda je nutná dočasná úprava tvorbou opravné položky.

Vedení Společnosti plánuje využít tuto společnost k holdingovým činnostem v rámci Skupiny, nevyhodnotilo nutnost úpravy ocenění podílu.

### **M&P Investiční s.r.o.**

Hlavní činností M&P Investiční s.r.o. je správa a rozvoj pozemků a nemovitostí. V rámci reorganizace Skupiny došlo v průběhu května 2023 k jejímu prodeji.

Z toho důvodu byla zúčtována opravná položka ve výši 29 213 tis. Kč, který byla vytvořena v minulém účetním období.

### **Snow & Sunny Invest s.r.o.**

Účetní období společnosti Snow & Sunny Invest s.r.o. je kalendářní rok. Společnost byla zřízena za účelem správy nemovitostí. Společnost vlastní nemovitost včetně pozemků - hotel ve Špindlerově Mlýně včetně vybavení a je pronajímán provozovateli, který poskytuje ubytování a pohostinství.

Posouzení eventuálního znehodnocení investice ve společnosti Snow & Sunny Invest s.r.o.

Vedení Společnosti posuzovalo v rámci roční účetní závěrky ocenění podílu, zda je nutná dočasná úprava tvorbou opravné položky a vyhodnotilo, že není nutná dočasná úprava hodnoty podílu.

### **SEA Adventures s.r.o.**

V rámci reorganizace Skupiny došlo v průběhu května 2023 k prodeji společnosti SEA Adventures s.r.o.

**3.1.2. Podíly – podstatný vliv**

<b>Společnost</b>	<b>My Food Centre s.r.o.</b>	<b>SolverTech s.r.o.</b>
Přepočtený podíl	25 %	20 %
Aktiva celkem (tis. Kč)	41 671	14 969
Vlastní kapitál (tis. Kč)	28 608	13 411
Základní kapitál a kapitálové fondy (tis. Kč)	17 862	220
Hospodářský výsledek min. let (tis. Kč)	5 705	13 152
Hospodářský výsledek běž. období (tis. Kč)	5 041	1 558
Cena pořízení podílu – vklad (tis. Kč)	8 246	12 000
Účetní období	kalend. rok	kalend. rok
Údaje k datu	31.12.2023	31.12.2023
Účetní závěrka ověřena auditorem	ne	ne

**Účetní jednotka pod podstatným vlivem - podíl v MyFoodCentre s.r.o.**

Cílem společnosti My Food Centre (dále jen „MFC“), je pomoci pěstitelům a producentům v rozvoji jejich podnikání a to finančně i poskytnutím logistického, výrobního, obchodního zázemí a know-how skupiny Rohlik.cz a sítě Sklizeno. Spolupráce mezi Společností a MFC je založena na vložení finančních prostředků v návaznosti na zvýšení vlastního kapitálu MFC.

Posouzení eventuálního znehodnocení investice ve společnosti MyFoodCentre s.r.o.

Vedení Společnosti posuzovalo v rámci roční účetní závěrky ocenění podílu, zda je nutná dočasná úprava tvorbou opravné položky a vyhodnotilo, že není nutná dočasná úprava hodnoty podílu.

**Účetní jednotka pod podstatným vlivem - podíl SolverTech s.r.o.**

Společnost SolverTech s.r.o. se zaměřuje na efektivní plánování dopravy v oblasti zboží, vyvíjí softwarovou aplikaci pro optimalizaci tras rozvozu zboží. Tento software je hlavním řídicím nástrojem logistiky ve společnosti Rohlik Group a.s. a jejích dceřiných společnostech v zahraničí.



## Příloha řádné účetní závěrky k 30.4.2024 (v tis. Kč)

Posouzení eventuálního znehodnocení investice ve společnosti SolverTech s.r.o.:

Vedení Společnosti posuzovalo v rámci roční účetní závěrky ocenění podílu, zda je nutná dočasná úprava tvorbou opravné položky. Vedení Společnosti neuvažuje o účtování znehodnocení investice SolverTech s.r.o.

### **Účetní jednotka pod podstatným vlivem - podíl ve Foodgroot.com s.r.o. (od 16. 8. 2023 v likvidaci)**

V červnu 2023 vstoupila společnost do likvidace a z toho důvodu byla vytvořena 100 % opravná položka ve výši 3 500 tis.Kč k vlastněnému podílu ve firmě Foodgroot.

#### 3.1.3. Ostatní podíly

##### **Partners Banka**

Společnost vlastnila k 30. 4. 2023 akcie Partners Banky ve výši 200 000 tis. Kč což je 5,71 %. Dne 13.2.2024 došlo prodeji části akcií a celkový podíl společnosti se snížil na 3,51 %, což představuje hodnotu ve výši 124 354 tis. Kč.

Posouzení eventuálního znehodnocení investice ve společnosti Partners Banka.

Vedení Společnosti posuzovalo v rámci roční účetní závěrky ocenění podílu, zda je nutná dočasná úprava tvorbou opravné položky a vyhodnotilo, že není nutná dočasná úprava hodnoty podílu.

##### **Enlin Form Holding**

Společnost vlastnila k 30. 4. 2024 akcie ve výši 641 tis. Kč což je 19,78 %. Společnost eviduje k 30.4. 2024 příplatek k základnímu kapitálu ve výši 77 760 tis. Kč.

Posouzení eventuálního znehodnocení investice ve společnosti Enlin Form Holding.

Vedení společnosti posuzovalo v rámci roční účetní závěrky ocenění podílu, zda je nutná dočasná úprava tvorbou opravné položky a vyhodnotilo, že není nutná dočasná úprava hodnoty podílu.

#### 4. Transakce se spřízněnými osobami

Společnost nevykázala ve sledovaném období pohledávky, resp. závazky z obch. vztahů se spřízněnými osobami ve skupině (bez úvěrových finančních nástrojů).

##### Přehled poskytnutých úvěrových finančních nástrojů:

Poskytnuté zápůjčky - jistina	Čutora s.r.o.		Bizthusiasm a.s.		Celkem
	dlouhodobá	krátkodobá	dlouhodobá	krátkodobá	
Stav k 1.5.2023	3 070	0	272 864	0	275 934
Přírůstky *)	0	0	7 691	0	7 691
Úbytky **)	3 070	0	1 668	0	4 738
Zůstatek k 30.4.2024	0	0	278 887	0	278 887
Úroky celkem k 30.4.2024	0	0	70 105	0	70 105
Stav k 30.4.2024	0	0	348 992	0	348 992

\*) Údaje jsou tvořeny nabytím jistin od společnosti Čutora s.r.o.

\*\*\*) Údaje jsou tvořeny kurzovými rozdíly k jistinám v cizí měně. Přehled přijatých úvěrových finančních nástrojů:

Přijaté zápůjčky - jistina	Rohlik.cz Finance a.s.		Bizthusiasm a.s.		Celkem
	dlouhodobá	krátkodobá	dlouhodobá	krátkodobá	
Stav k 1.5.2023	2 634 709	0	101 993	0	2 736 702
Přírůstky	0	0	0	0	0
Úbytky **)	153 040	0	0	0	153 040
Zůstatek k 30.4.2024	2 481 669	0	101 993	0	2 583 662
Úroky celkem k 30.4.2024	684 482	0	14 326	0	698 808
Stav k 30.4.2024	3 166 151	0	116 319	0	3 282 470

\*\*\*) Údaje jsou tvořeny kurzovými rozdíly k jistinám v cizí měně.

## **5. Majetek a závazky nevykázané v rozvaze**

Rohlik.cz investment a.s. vystupuje jako ručitel věřitelům dluhopisů emitovaných Rohlik.cz Finance a.s.

## **6. Pokračování společnosti s neomezenou dobou trvání**

Společnost vykazuje k 30. dubnu 2024 záporný vlastní kapitál ve výši 730 184 tis. Kč., což je zapříčiněno z velké části ztrátou z aktuálního období. Podstatná část této ztráty vyplývá z toho, že výnosy z úroků a kurzové zisky jsou nižší než je hodnota nákladových úroků, kurzových ztrát a poskytnutých služeb. Společnost neeviduje žádné závazky po splatnosti. Vedení Společnosti se domnívá, že tato skutečnost nemá vliv na neomezené trvání Společnosti a podniká kroky k dosažení kladného vlastního kapitálu.

Účetní závěrka k 30. 4. 2024 byla zpracována za předpokladu, že Společnost bude nadále působit jako podnik s neomezenou dobou trvání.

## **7. Významné události, které nastaly po rozvahovém dni**

Dne 27. 6. 2024 společnost Rohlik Group a.s. rozhodla o zvýšení základního kapitálu úpisem nových akcií.

V rámci tohoto investičního kola (investiční kolo D1) získala dodatečné finanční prostředky v souhrnné výši zhruba 1 742 697 tis. Kč, kdy upisovateli byli stávající investoři. Výše podílu Společnosti ve společnosti Rohlik Group a.s. byla po tomto investičním kole 42,19 %.

V srpnu 2024 byl poskytnut příplatek mimo základní kapitál společnosti Enlin Form Holing, a.s. ve výši 4 985 tis. EUR.

## **8. Konsolidovaná účetní závěrka skupiny**

V souladu s ustanovením § 22 zákona č. 563/1991 Sb., o účetnictví, je účetní závěrka Společnosti a všech jí konsolidovaných účetních jednotek zahrnuta do konsolidované účetní závěrky společnosti Rohlik.cz investment a.s. se sídlem Na příkopě 392/9, Staré Město, 110 00 Praha 1. Konsolidované účetní závěrky jsou zveřejněny v sekci „Dluhopisy“ na webových stránkách VELKÁ PECKA s.r.o. ([www.rohlik.cz](http://www.rohlik.cz)).